

Beltone.com



Mode d'emploi

Beltone Chargeur Premium



Sommaire

Introduction	4
Utilisation prévue	5
Déclaration	6
Votre chargeur	10
Prise en main	12
Nettoyage et maintenance	19
Mises en garde générales	20
Précautions générales - Chargeurs d'aides auditives sans fil	21
Mises en garde à propos de la batterie du chargeur d'aide auditive	22
Mises en garde à propos du chargeur	24
Mises en garde aux audioprothésistes	25
Données techniques	26
Dépannage	28
Garanties et réparations	33
Informations sur les températures	35

Conseils	36
Remerciements	37

Introduction

Merci d'avoir choisi nos produits et félicitations pour l'achat de votre nouvelle aide auditive rechargeable et de son chargeur. Notre technologie de recharge innovante vous offre une liberté et une flexibilité accrues, vous permettant de recharger votre aide auditive où que vous soyez.

Pour profiter pleinement de votre nouveau chargeur, veuillez lire attentivement ce manuel. Bien entretenus et bien utilisés, votre aide auditive et votre chargeur vous offriront une meilleure communication et une meilleure audition pendant de longues années.

Ce mode d'emploi contient uniquement les instructions sur l'utilisation du chargeur. Pour plus d'informations sur l'utilisation de votre aide auditive, consultez le mode d'emploi de votre aide auditive.

Utilisation prévue

Le chargeur d'aide auditive est conçu pour recharger les aides auditives rechargeables. Le chargeur est conçu pour être utilisé uniquement avec des aides auditives rechargeables Beltone.

Déclaration

Cet appareil est conforme à la section 15 des règlements FCC et ICES-003 des règlements ISED. Son fonctionnement est soumis aux deux conditions suivantes :

1. Cet appareil ne doit pas générer d'interférences nuisibles.
2. Cet appareil doit accepter toute interférence, y compris celle provoquant un fonctionnement indésirable.



REMARQUE : Cet équipement a été testé et déclaré conforme aux limites imposées aux appareils numériques de classe B, conformément à la section 15 du règlement FCC et au règlement ISED. Ces limites sont destinées à garantir une protection raisonnable contre les interférences nuisibles au sein des installations domestiques. Cet équipement génère, utilise et peut émettre des ondes radio. Par conséquent, s'il n'est pas installé et utilisé selon les instructions, il est susceptible de provoquer des interférences nuisibles aux communications radio.

Il est toutefois impossible de garantir l'absence d'interférence pour une installation particulière. Si l'équipement génère des interférences nuisant à la réception de programmes radio ou de télévision, vous pouvez tenter d'y remédier en appliquant l'une des méthodes suivantes :

- Réorientez ou déplacez l'antenne réceptrice.
- Éloignez l'équipement du récepteur.

- Branchez l'équipement sur une prise ou un circuit différent de celui sur lequel est branché le récepteur.
- Contactez le revendeur ou un technicien radio/TV qualifié.

Toute modification peut annuler le droit à l'utilisateur d'utiliser cet équipement.

Cet appareil respecte les conditions réglementaires suivantes :

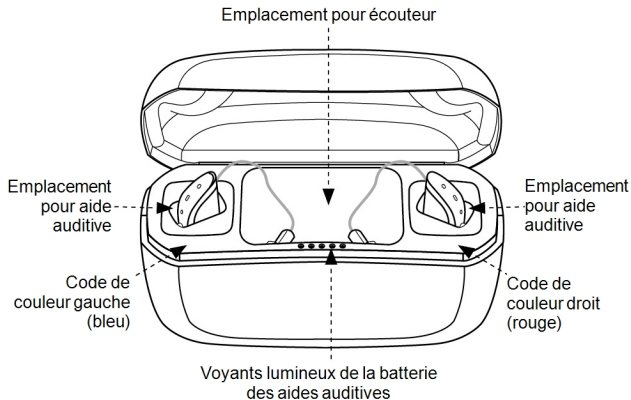
- Union Européenne : L'appareil répond aux exigences essentielles de l'Annexe I de la Directive 93/42/EEC du conseil relative aux dispositifs médicaux (DDM).
- Par la présente, GN Hearing A/S déclare que l'équipement radio C-1 est conforme à la directive 2014/53/EU.
- Le texte intégral de la déclaration de conformité de l'UE est disponible à l'adresse suivante : www.belton.com/declarations.
- États-Unis : FCC chapitre 47 CFR, section 15, paragraphe B
- En dehors des États-Unis et des états membres de l'Union Européenne, d'autres exigences réglementaires peuvent

s'appliquer en fonction des pays. Veuillez vous référer à la réglementation en vigueur dans ces pays.

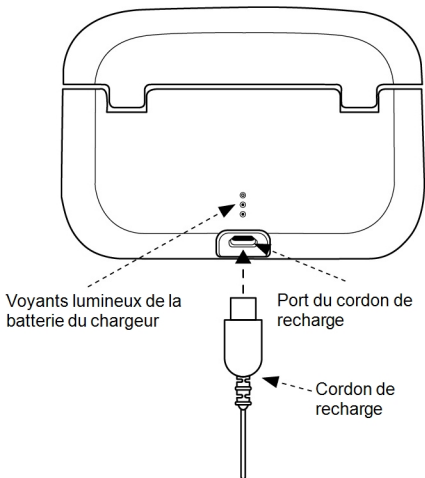
- Canada : cet appareil est certifié selon le règlement ISED.

Le chargeur d'aide auditive de type C-1 est disponible dans le modèle suivant : Beltone Chargeur d'aide auditive (C-1).

Votre chargeur



Vue arrière :

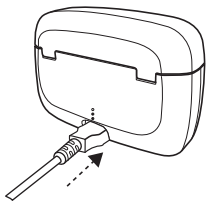


Prise en main

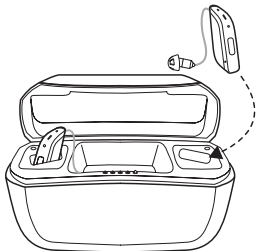
Mise en place de l'aide auditive dans le chargeur

Rechargez complètement une aide auditive avant son utilisation.

1. Branchez l'adaptateur secteur dans une prise de courant et branchez le cordon au chargeur.



2. Placez l'écouteur de l'aide auditive dans l'emplacement pour écouteur. L'aide auditive droite se pose dans l'emplacement de recharge marqué d'une couleur rouge. L'aide auditive gauche se pose dans l'emplacement de recharge marqué d'une couleur bleue.



Si l'écouteur est équipé d'un brin de maintien, soyez prudent lors de sa mise en place dans son emplacement.



MISE EN GARDE :

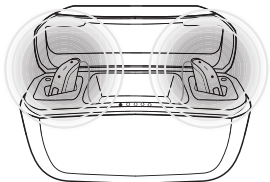
- Évitez de charger votre produit en présence de températures trop élevées ou trop faibles. N'utilisez pas le chargeur à l'extérieur ni dans des lieux humides.
- Rechargez le chargeur d'aide auditive uniquement avec l'adaptateur secteur fourni avec.



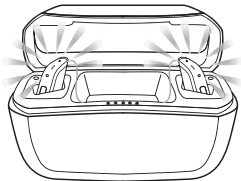
PRÉCAUTION : Avant d'insérer une aide auditive dans le chargeur, assurez-vous qu'elle est sèche.

Recharge de l'aide auditive

Lorsqu'une aide auditive se recharge, le voyant lumineux de celle-ci clignote lentement. Lorsque la recharge est terminée, le voyant lumineux reste allumé (sans clignoter) jusqu'à ce que l'aide auditive soit retirée du chargeur.



Recharge en cours
– les voyants lumineux clignotent.

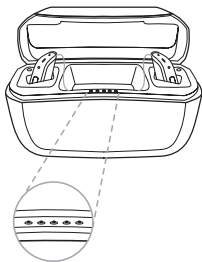


Recharge terminée
– Les voyants lumineux sont fixes jusqu'au retrait.

Lorsque vous insérez ou retirez votre aide auditive du chargeur, les cinq voyants lumineux situés à l'avant du chargeur indiquent le niveau de charge de l'aide auditive dont la batterie est la plus faible. Les voyants lumineux indiquent le niveau de charge de la batterie pendant 10 secondes, puis s'éteignent. Si vos aides auditives sont dans le chargeur, elles continueront à se recharger.

Voyants lumineux du chargeur

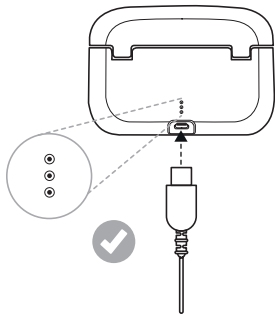
Nombre de voyants lumineux	Niveau de charge
•	0 à 20%
••	20 à 40%
•••	40 à 60%
••••	60 à 80%
•••••	80 à 100%



Recharge du chargeur

Branchez l'adaptateur secteur dans une prise de courant et branchez le cordon au chargeur.

Les trois voyants lumineux situés à l'arrière du chargeur indiquent le niveau de charge du chargeur. Un voyant lumineux rouge indique que la batterie est faible et doit être rechargée. Trois voyants lumineux verts indiquent qu'elle est complètement chargée.



Lorsque le chargeur est complètement chargé, il peut recharger complètement deux aides auditives trois fois avant que le chargeur lui-même n'ait besoin d'être branché et rechargé.

Nombre de voyants lumineux	Niveau de charge
•	Voyant rouge clignotant - Moins de 10 % de batterie.
•	10 à 33% de charge
••	33 à 66% de charge
•••	66 à 100% de charge



REMARQUE :

- Lors de la première recharge, laissez le chargeur d'aide auditive branché pendant 3 heures minimum, même si les voyants lumineux indiquent que la batterie du chargeur est complètement chargée.
- Il n'est pas dangereux de laisser le chargeur branché toute la nuit, les batteries de l'aide auditive et du chargeur ne peuvent pas être surchargées.

Nettoyage et maintenance

Nettoyage du chargeur d'aide auditive

1. Nettoyez l'extérieur du chargeur à l'aide d'un chiffon sec et propre.
2. Nettoyer l'emplacement des écouteurs et l'emplacement des aides auditives à l'aide d'un coton-tige propre.



MISE EN GARDE : N'utilisez pas de liquide pour nettoyer le chargeur d'aide auditive.

Entretien et maintenance



REMARQUE : Pour obtenir la meilleure expérience utilisateur possible et prolonger la durée de vie de votre chargeur, suivez les étapes suivantes :

- Gardez le chargeur de votre aide auditive propre et sec.
- Essuyez le chargeur de votre aide auditive avec un chiffon

Mises en garde générales



MISE EN GARDE :

- Consultez la compagnie aérienne pour obtenir des détails concernant le transport de votre chargeur d'aide auditive.
- Gardez votre chargeur d'aide auditive à l'abri de toute chaleur excessive comme les fours ou micro-ondes et de la lumière directe du soleil. La chaleur peut déformer le boîtier, endommager les pièces électroniques et détériorer les surfaces.
- N'utilisez jamais votre chargeur d'aide auditive dans des endroits où il y a des gaz explosifs, comme les mines, les gisements de pétrole ou autres, à moins que ces endroits ne soient certifiés pour l'utilisation d'aides auditives. Il peut être dangereux d'utiliser le chargeur de votre aide auditive dans des endroits qui ne sont pas certifiés.

Précautions générales - Chargeurs d'aides auditives sans fil



PRÉCAUTION :

- Lorsque les communications sans fil sont actives, l'aide auditive utilise une transmission sans fil basse puissance à codage numérique pour communiquer avec d'autres aides auditives ou équipements sans fil compatibles. Dans de rares cas, le fonctionnement des équipements électroniques situés à proximité peut être affecté. Dans ce cas, éloignez le chargeur d'aide auditive de l'équipement concerné.
- Pour des raisons de sécurité, utilisez uniquement le chargeur fourni par Beltone.

Mises en garde à propos de la batterie du chargeur d'aide auditive



REMARQUE : Le chargeur de votre aide auditive contient une batterie Li-Ion.



MISE EN GARDE :

- N'essayez pas d'ouvrir le produit ou de remplacer sa batterie. Ceci met fin à la garantie.
- La batterie est intégrée et ne peut pas être remplacée. L'utilisation d'autres batteries peut présenter un risque d'incendie, d'explosion ou de brûlure chimique. Éliminez le produit rechargeable conformément à la réglementation locale. Veuillez recycler dans la mesure du possible. Ne jetez pas un produit rechargeable dans les déchets ménagers ou dans un feu car il pourrait exploser.

- Les piles usagées sont nocives pour l'environnement. N'essayez donc jamais de les brûler. Éliminez votre chargeur d'aide auditive usagé conformément aux réglementations en vigueur dans votre pays ou renvoyez-les à votre audioprothésiste.
- Si le boîtier extérieur de votre chargeur rechargeable est endommagé, les batteries rechargeables qui se trouvent à l'intérieur peuvent fuir. Dans ce cas, n'essayez pas d'utiliser le chargeur - contactez votre audioprothésiste.
- La fuite d'une pile peut provoquer des brûlures chimiques. Si vous êtes exposé(e) à la fuite d'une pile, rincez immédiatement à l'eau chaude. Si vous souffrez de brûlures chimiques, de rougeurs ou d'irritations cutanées causées par la fuite d'une pile, consultez immédiatement un médecin.

Mises en garde à propos du chargeur



MISE EN GARDE :

- Débranchez systématiquement le cordon d'alimentation en tirant sur sa fiche et non sur le câble lui-même.
- N'utilisez jamais un chargeur endommagé. Un chargeur endommagé ou mal remonté peut causer un choc électrique ou un incendie en cas d'utilisation ultérieure.
- N'essayez pas de démonter le chargeur. Cette opération présente des risques de choc électrique et met fin à la garantie.

Mises en garde aux audioprothésistes



MISE EN GARDE :

- Les appareils externes connectés à l'alimentation électrique doivent respecter les normes en vigueur suivantes : CEI 60601-1, CEI 60065 ou CEI 60950-1.

Données techniques

Chargeur portable	
Dimensions	99,4 x 35 x 67,5 mm/3,9 x 1,4 x 2,7"
Poids	145 g/5,1 oz
Alimentation	Alimentation USB, 5 V
Source d'alimentation interne	Batterie rechargeable lithium-ion, 3,5-3,7V, 2600 mAh
Durée de recharge de la batterie lithium-ion interne du chargeur	Maximum 3,5 heures, varie en fonction de l'état de charge initial de la batterie
Autonomie avec batterie complètement chargée, non connectée au secteur	Minimum 3 recharges complètes de 2 aides auditives. Sans aides auditives : 12 mois
Durée de recharge de l'aide auditive	< 40° C/104° F: 3 heures, varie en fonction de l'état de charge initial de la batterie

Bande de fréquence utilisée pour la communication entre le chargeur et l'aide auditive	2,4 GHz et 333 kHz
--	--------------------

Dépannage

Problème	Cause possible	Solution éventuelle
L'aide auditive ne recharge pas	L'aide auditive est-elle correctement placée dans le chargeur ?	Réinsérez l'aide auditive dans le chargeur.
	Le chargeur d'aide auditive est-il rechargé ?	Rechargez le chargeur d'aide auditive.
Le chargeur ne se recharge pas	Le cordon est-il endommagé ?	Consultez votre audioprothésiste.
	Le cordon est-il correctement inséré dans le chargeur ou dans la prise électrique ?	Réinsérez le cordon dans le chargeur et dans la prise de courant.
	L'électricité est-elle active dans la maison ?	Vérifiez par exemple avec d'autres équipements de la maison.

Questions sur les batteries

Doit-on préparer une nouvelle batterie ?

Normalement aucune préparation n'est nécessaire. Si nécessaire, placez l'aide auditive dans le chargeur pour visualiser le niveau de charge sur le chargeur. Il est également possible de visualiser le niveau de charge de la batterie dans l'application smartphone.

Peut-on endommager une batterie en l'utilisant de manière incorrecte ?

Non. Les seules exceptions seraient l'utilisation d'une force physique excessive ou de températures extrêmes.

Doit-on retirer l'aide auditive du chargeur une fois qu'elle est complètement chargée ?

Non. Vous pouvez par exemple laisser votre aide auditive dans le chargeur toute la nuit.

Questions sur les batteries

Doit-on vider la batterie avant de la recharger ?

Non. Une recharge régulière, par exemple pendant la nuit, est considérée comme une utilisation normale. Les batteries de l'aide auditive et du chargeur peuvent être rechargées à n'importe quel niveau de charge.

Doit-on recharger entièrement l'aide auditive avant de l'utiliser ?

Seulement la première fois. Une recharge partielle est suffisante et n'endommagera pas les aides auditives ou la pile, mais une charge complète garantira une durée d'utilisation maximale sans avoir besoin de recharger.

Questions sur les batteries

Est-il possible d'interrompre la recharge de l'aide auditive ou du chargeur avant qu'elle ne soit terminée ?

Oui. Une recharge partielle ne cause aucun préjudice.

Pourquoi l'aide auditive ne se met pas en marche automatiquement lorsqu'elle est restée dans le chargeur pendant une longue période ?

Si vous laissez une aide auditive dans le chargeur pendant plus de 24 heures sans avoir branché le chargeur sur le secteur, le chargeur passe en mode veille et arrête l'aide auditive. Si le chargeur n'est pas branché sur le secteur et que la batterie du chargeur est vide pendant la recharge, il éteindra les aides auditives pour économiser l'énergie. Lorsque vous retirez un aide auditive du chargeur, elle ne se met pas en marche automatiquement comme d'habitude. Appuyez

Questions sur les batteries

	sur le bouton sélecteur de programme pendant 5 secondes pour la mettre en marche manuellement.
La batterie chauffe-t-elle pendant la recharge ?	Une légère augmentation de la température se produit à la fin de la recharge.
Peut-on recharger le chargeur ou l'aide auditive à des températures basses ?	Si la température est inférieure à +5 °C (+41 °F), elle ne se recharge pas. La température doit être comprise entre +5 °C (+41 °F) et +40 °C (+104 °F).
Peut-on recharger le chargeur ou l'aide auditive à des températures élevées ?	La température de fonctionnement pour le chargeur et l'aide auditive se situe entre +5 °C (+41 °F) et +40 °C (+104 °F).

Garanties et réparations

Beltone fournit une garantie internationale en cas de défaut de fabrication ou de matériel, comme indiqué dans la documentation de garantie applicable. Dans sa politique de service, Beltone s'engage à assurer un fonctionnement au moins équivalent au chargeur d'origine. En tant que signataire du Pacte Mondial des Nations Unies, Beltone s'engage à agir en conformité avec des pratiques respectueuses de l'environnement. Les chargeurs d'aides auditives pourront donc être, à la discrétion de Beltone, remplacés par de nouveaux produits, par des produits fabriqués à partir de pièces neuves ou des pièces de remplacement usagées, ou encore réparés à l'aide de pièces neuves ou remises à neuf. La durée de garantie des chargeurs d'aides auditives est indiquée sur la carte de garantie remise par votre audioprothésiste.

Si un chargeur d'aide auditive doit être réparé, contactez votre audioprothésiste. Beltone Un chargeur d'aide auditive qui présente un dysfonctionnement doit être réparé par un technicien agréé. N'ouvrez

jamais le boîtier d'un chargeur d'aide auditive, cela annulerait la garantie.

Durée de vie prévue

La durée de vie prévue du chargeur est de 5 ans minimum.

Informations sur les températures

Lors du transport ou du stockage, la température ne doit pas excéder les valeurs limites de +5 °C (+41 °F) à +40 °C (+104 °F), à une humidité relative de 90 %, sans condensation. Une pression atmosphérique comprise entre 700 hPa et 1060 hPa est recommandée.

Lors du transport ou du stockage, la température ne doit pas excéder les valeurs limites de :

- -25 °C (-13 °F) à +5 °C (40 °F)
- +5 °C (41 °F) à +35 °C (95 °F) à une humidité relative jusqu'à 90 %, sans condensation
- >35 °C (95 °F) à 70 °C (158 °F) à une pression de vapeur d'eau allant jusqu'à 50 hPa.

Temps de préchauffage : 5 minutes.

Temps de refroidissement : 5 minutes.

Conseils



PRÉCAUTION : Indique une situation pouvant entraîner des blessures sérieuses.



PRÉCAUTION : Indique une situation pouvant entraîner des blessures mineures.



Indique des conseils ou astuces pour bien utiliser votre chargeur.



Suivez les instructions d'utilisation.



Veillez consulter votre audioprothésiste pour l'élimination de votre chargeur.

REMARQUE : Des réglementations nationales spécifiques peuvent s'appliquer.



Conforme aux exigences de l'ACMA.

Complies with
IMDA Standards
DA105282

Remerciements

Des éléments de ce logiciel sont écrits par Kenneth MacKay (micro-*ecc*) et utilisés sous licence selon les conditions générales suivantes :

Copyright © 2014, Kenneth MacKay. Tous droits réservés.

La redistribution et l'utilisation sous forme binaire et de code source, avec ou sans modification, sont autorisées pourvu que les conditions suivantes soient respectées :

- Les redistributions du code source doivent conserver la mention de copyright ci-dessus, cette liste de conditions et la notice légale suivante.
- Les redistributions sous forme binaire doivent reproduire la mention de copyright ci-dessus, cette liste de conditions et la notice légale suivante dans la documentation et/ou les autres matériaux fournis avec la distribution.

CE LOGICIEL EST FOURNI "TEL QUEL" PAR LES DÉTENTEURS DU COPYRIGHT ET LES CONTRIBUTEURS, ET TOUTES GARANTIES EXPLICITES OU IMPLICITES, Y COMPRIS, MAIS SANS S'Y LIMITER, AUX GARANTIES IMPLICITES DE VALEUR MARCHANDE ET D'ADAPTATION À UN USAGE PARTICULIER, SONT DÉCLINÉES. EN AUCUN CAS LE TITULAIRE DU COPYRIGHT OU LES CONTRIBUTEURS NE POURRONT ÊTRE TENUS RESPONSABLES DE TOUT DOMMAGE DIRECT, INDIRECT, ACCESSOIRE, SPÉCIAL, DOMMAGES ET INTÉRÊTS OU DOMMAGES CONSÉCUTIFS (Y COMPRIS, MAIS SANS S'Y LIMITER, À LA FOURNITURE DE PRODUITS OU SERVICES DE REMPLACEMENT, LA PERTE D'UTILISATION, DE DONNÉES, OU DE REVENUS ; OU L'INTERRUPTION COMMERCIALE), QUELLES QUE SOIENT LEURS CAUSES ET QUEL QUE SOIT LE MOTIF JURIDIQUE INVOQUÉ, CONTRACTUEL, RESPONSABILITÉ CIVILE OU PÉNALE (Y COMPRIS NÉGLIGENCE OU AUTRE), SURVENANT DE QUELQUE MANIÈRE QUE CE SOIT SUITE À L'UTILISATION DU LOGICIEL, MÊME S'ILS ONT ÉTÉ AVISÉS DE LA POSSIBILITÉ DE TELS DOMMAGES.


© 2020 GN Hearing Care Corporation. Tous droits réservés. Beltone est une marque déposée de GN Hearing Care Corporation.

Fabricant selon la
Directive européenne
93/42/CEE relatives aux
dispositifs médicaux:

Siège mondial
GN Hearing A/S
Lautrupbjerg 7
DK-2750 Ballerup
Danemark
Tél.: +45 4575 1111
beltone.com
CVR no. 55082715

France
GN Hearing SAS
Zone Silic – Bâtiment Liège
1 place des États-Unis
FR-94150 Rungis
Tél. : +33 (0)1 75 37 70 00
info@gnhearing.fr
beltone.fr

Belgique
GN Hearing Benelux BV
Postbus 85
NL-6930 AB Westervoort
Tél: + 32 (0)2 513 55 91
info@beltone.nl
beltone.nl

 Toute question concernant la directive européenne 93/42/EEC relative aux dispositifs médicaux ou la directive européenne 2014/53/EU relative aux équipements radio doit être adressée à GN Hearing A/S.